

Construir el liderazgo que amamos - Brasil

Propuestas de modelos de liderazgo

Reunión capitular - 10 y 11 de enero de 2025

Grupo 1



1. Aldenir Mota Ribeiro - Facilitador
2. Oneida das G. Resende - Secretario
3. Solange Helena de Oliveira
4. Valdete Patrocínio
5. Jeronima Rodrigues Lopes

- ✓ Nos unimos por una causa común: EL EVANGELIO.
- ✓ La autogestión siempre empieza con reglas claras definidas por el grupo.
- ✓ Todas las hermanas forman parte del grupo, ninguna puede quedar fuera.
- ✓ Presentamos tres grupos temáticos: Administración, Misión, Comunidad.
- ✓ Los grupos temáticos deben tener un número limitado de miembros (no todo el mundo quiere participar en el grupo de Misiones, por ejemplo). Cada hermana debe elegir el

grupo que más se ajuste a sus aptitudes. Todo el mundo debe participar en un grupo. El papel de los miembros es trabajar juntos.

- ✓ Todos los elementos de la vida comunitaria se organizan en estos grupos.
- ✓ Cada grupo debe tener un consejero. Los consejeros son elegidos por todo el grupo cada 4 años
- ✓ Para ser elegido, el concejal de cada grupo debe tener las competencias básicas pertinentes y un plan de trabajo; el grupo hace sugerencias para este plan.
- ✓ Todas las hermanas de la congregación votan a las consejeras, en el grupo temático y en sus regiones:
 - ✓ Región Sur - Brasil
 - ✓ Región Norte - Estados Unidos, Jamaica y Bolivia
- ✓ Las responsabilidades de los miembros incluyen:
 - ✓ participación en reuniones periódicas con el grupo y el Gobierno General
 - ✓ contribuir al trabajo regular en las actividades de ese grupo
 - ✓ rendición de cuentas
 - ✓ participar en los procesos de toma de decisiones dentro del grupo
 - ✓ cuidar de los afiliados.
- ✓ Los consejeros se reúnen para compartir el desarrollo de sus grupos, como Gobierno General, cuatro veces en persona y otras utilizando las herramientas de comunicación existentes.
- ✓ Los Grupos de Administración y Misión deben elegir un laico que será parte integrante del grupo, incluso en el Gobierno General. El laico es el vínculo entre la congregación y el mundo y ayudará a hacer una confrontación entre los valores de la Vida Religiosa y los socialmente prevalentes, necesaria para la defensa de la misión.
- ✓ El Gobierno General estaría constituido de la siguiente manera:
 - ✓ Líderes regionales: Norte y Sur
 - ✓ Ministro y viceministro: consejeros de los tres grupos y laicos de los dos grupos.

Grupo 2

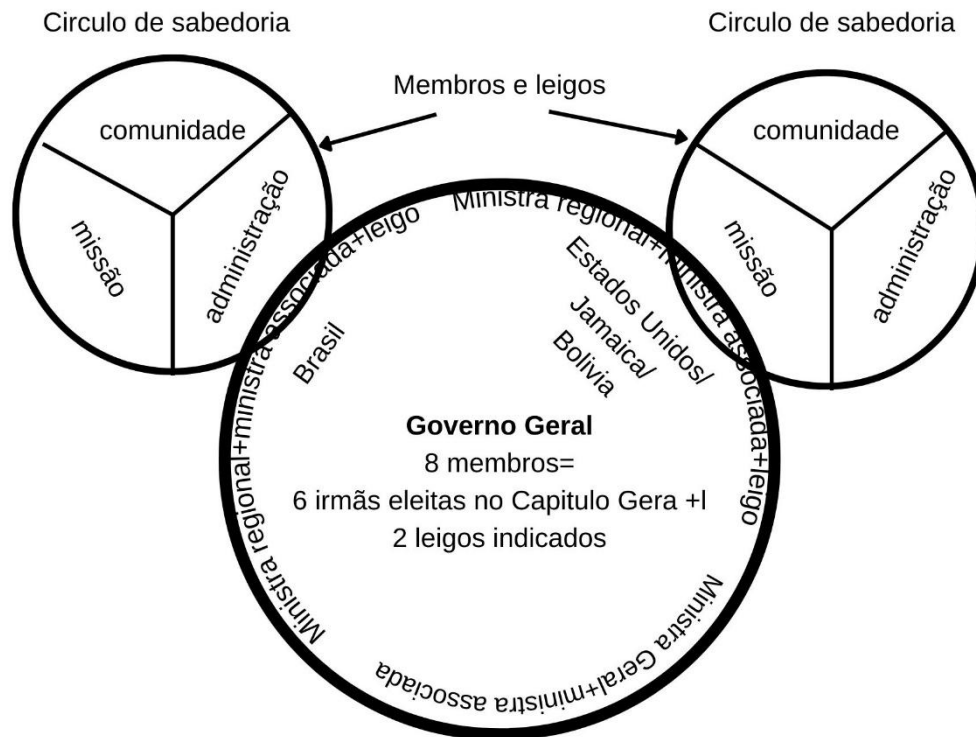


Sr M^a Abadia - Facilitadora
Hna Geane Araújo - Secretaria
Sor Ana Bernadete
Sr Thê de Jesus Santos
Hna. Patricia Reid
Hna. Melissa Scholl

- Nuestro modelo de liderazgo está diseñado para una Congregación Sinodal, como nos pide el Papa Francisco, así que es un círculo y ese círculo nunca se cierra, las flechas en el círculo indican que siempre estaremos recorriendo todas las áreas que están fuera del círculo.
- En el centro del círculo está nuestra gran misión, que es ser franciscanos de Allegany, y la intención es también descentralizar el liderazgo, como siempre ha sido el caso.
- Como puede verse en el dibujo, la Dirección General trabajará conjuntamente con las demás áreas correspondientes, y corresponderá a cada región decidir cuáles son sus prioridades.

- Como grupo, no pensamos en el número de miembros, no nos obsesionamos con esa cuestión. La única certeza que tenemos es que necesitaremos un gran número de laicos y asociados que nos ayuden y compartan esta misión franciscana.
- Y entonces podría surgir la pregunta: ¿dónde ayudarían los laicos y los asociados?
- Ser parte del liderazgo general, en nuestros ministerios, en nuestras Finanzas/Patrimonios, en el área de salud (en vista de la realidad del grupo etario de nuestra congregación) y en otras áreas donde surjan necesidades.

Grupo 3



1. Hermana Ana Cristina Vieira
2. Hermana Dayanne Rodrigues Santana
3. Hermana Eloenia Soares da Mota
4. Hermana Terezinha de Jesus Oliveira
5. Hermana Maria do Socorro Rabelo

El Capítulo General elige al Gobierno General Ampliado:

6 hermanas

Y nombra a 2 laicos.

No habrá más consejeros.

Creación del Gobierno Regional de Estados Unidos. Así que habrá dos Regionales, una en Brasil y otra en Estados Unidos.

El Gobierno Ampliado está formado por el Ministro General y Asociado y los Ministros y Asociados de las Regionales.

Cada región designa a un laico para formar parte del equipo: Brasil y Estados Unidos.

¿Por qué las regionales?

La Oficina Regional se ocupa de la administración religiosa y civil, así como de las necesidades específicas de cada país.

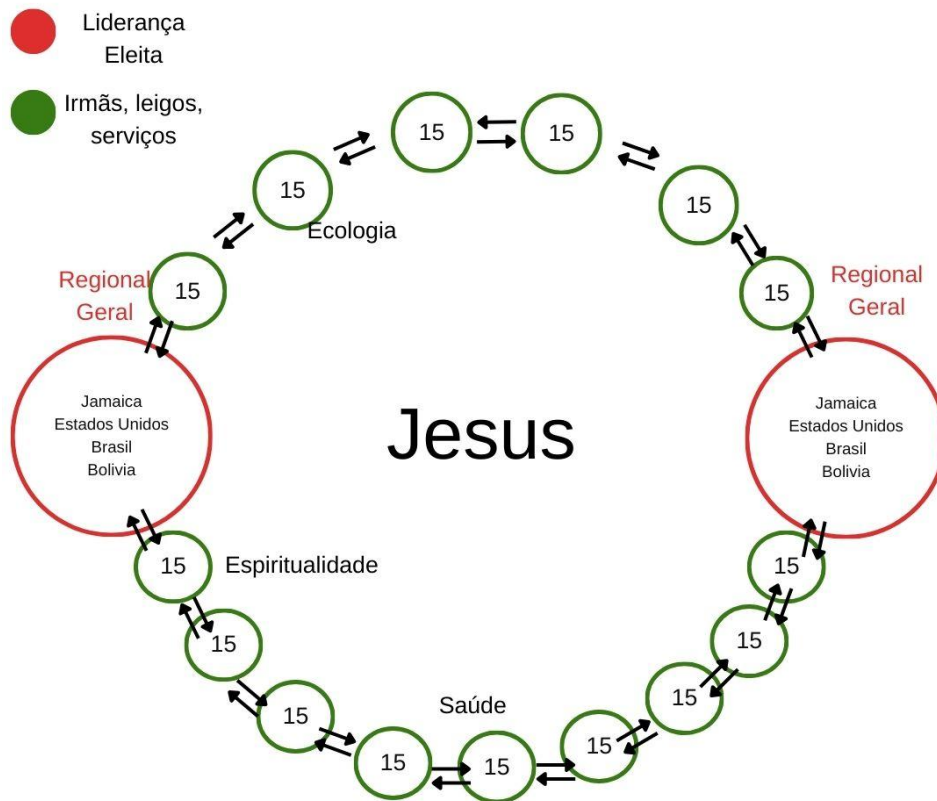
¿Por qué laicos?

Los laicos representan a cada nación para integrarse en el mundo real del pueblo de Dios entre nosotros, ayudando en la administración y la motivación.

Crear círculos de sabiduría

Cada centro regional tendrá círculos específicos (COMUNIDAD, ADMINISTRACIÓN, MISIÓN). Estos círculos estarán formados por miembros y laicos, y una hermana coordinadora será el enlace con el Gobierno Ampliado.

Grupo 4



1. Goianira Silva - Facilitadora
2. Cleise de Sousa Canté - Secretaria
3. Edith Pereira de Oliveira
4. Iolanda Maria Borges
5. Eurípedes Irias dos Santos

Tendríamos dos regionales.

1. Estados Unidos, Jamaica y Bolivia serían una Región
2. Brasil continuaría como Regional.

Cada centro regional tendría un ministro y un ministro adjunto.

La dirección general estaría formada por un ministro general junto con los ministros regionales y sus ministros asociados. Cada región elegiría a dos hermanas como consejeras y a uno o dos laicos designados por la región.

Entonces sería :

Un ministro general, un ministro regional y un asociado en cada región, junto con 1 ó 2 laicos designados.

Creo que así el ministro general se ocuparía de la pastoral de las regiones y conocería cada misión donde se encuentra toda la congregación. Y los ministros regionales se encargarían de la burocracia en sus propios países, como los asuntos religiosos y civiles, etc.

Las hermanas electas no tendrían que abandonar su país para vivir en otro.

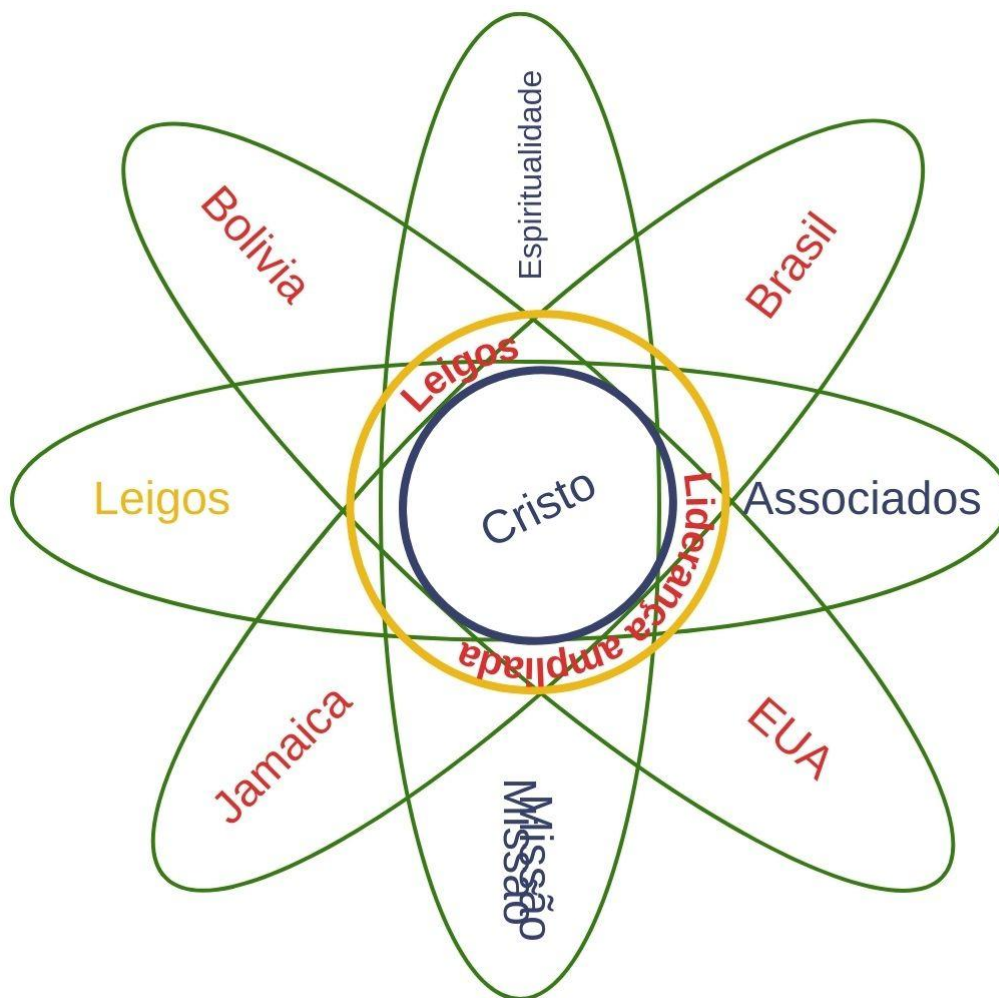
Ejemplo:

Si la hermana elegida general es de Estados Unidos, Jamaica o Brasil, seguiría viviendo en su país de nacimiento. Pero viajaría mucho para conocer todas las misiones durante su mandato.

El Ministro General, junto con los ministros regionales, tomaría las decisiones conjuntamente, manteniendo a toda la congregación al corriente de lo que ocurre. Lo mismo ocurre con las misiones.

Sería una vía de doble sentido para la comunicación y las decisiones.

Grupo 5



1. M^a Isabel Pereira - Facilitadora
2. Liliane Araújo Costa - Secretaria
3. M^a Ângela Ferreira
4. Stella Sabina Cunha
5. M^a Antônia da M. Ribeiro
6. M^a da Paz de Jesus

Modelo de gobernanza

Un liderazgo ampliado para toda la Congregación, siendo las Regiones autónomas, con la participación de Hermanas, laicos y Asociados de todos los países.

Las Hermanas de la Dirección Ampliada serán elegidas, los laicos que formarán parte de la Dirección serán invitados por la Dirección elegida.

Una reunión cada tres meses. Visitas periódicas a las Regiones por parte de la Dirección ampliada.

Un Capítulo General y Asambleas en las Regiones.

Grupo 6

Equipes regionais de discussão

- Será composta por: As irmãs que desejarem poderão participar de acordo com suas possibilidades e capacidades e leigos/as.
- Terão a função de analisar, estudar, propor ações de acordo com o tema, necessidades e as prioridades definidas pela Região e pelas equipes congregacionais.



Liderança Regional

Equipe de Integração

Composta por: Liderança Regional,
duas pessoas de cada equipe Regional,
Assessoria.

- Função: Trabalhar o desenvolvimento pessoal/liderança das pessoas que compõem as equipes.
- Animar, orientar o planejamento e execução das equipes.
 - Animar a espiritualidade.

Equipes congregacionais de discussão

- Será composta por: As irmãs e leigos das equipes Regionais.
- Terão a função de analisar, estudar, propor ações de acordo com o tema, necessidades e as prioridades definidas.



Liderança Congregacional composta por 3 irmãs dos EUA e 3 do Brasil

Equipe de Integração

Composta por: Lideranças Regionais
Liderança Geral, representantes das equipes congregacionais e Assessoria.

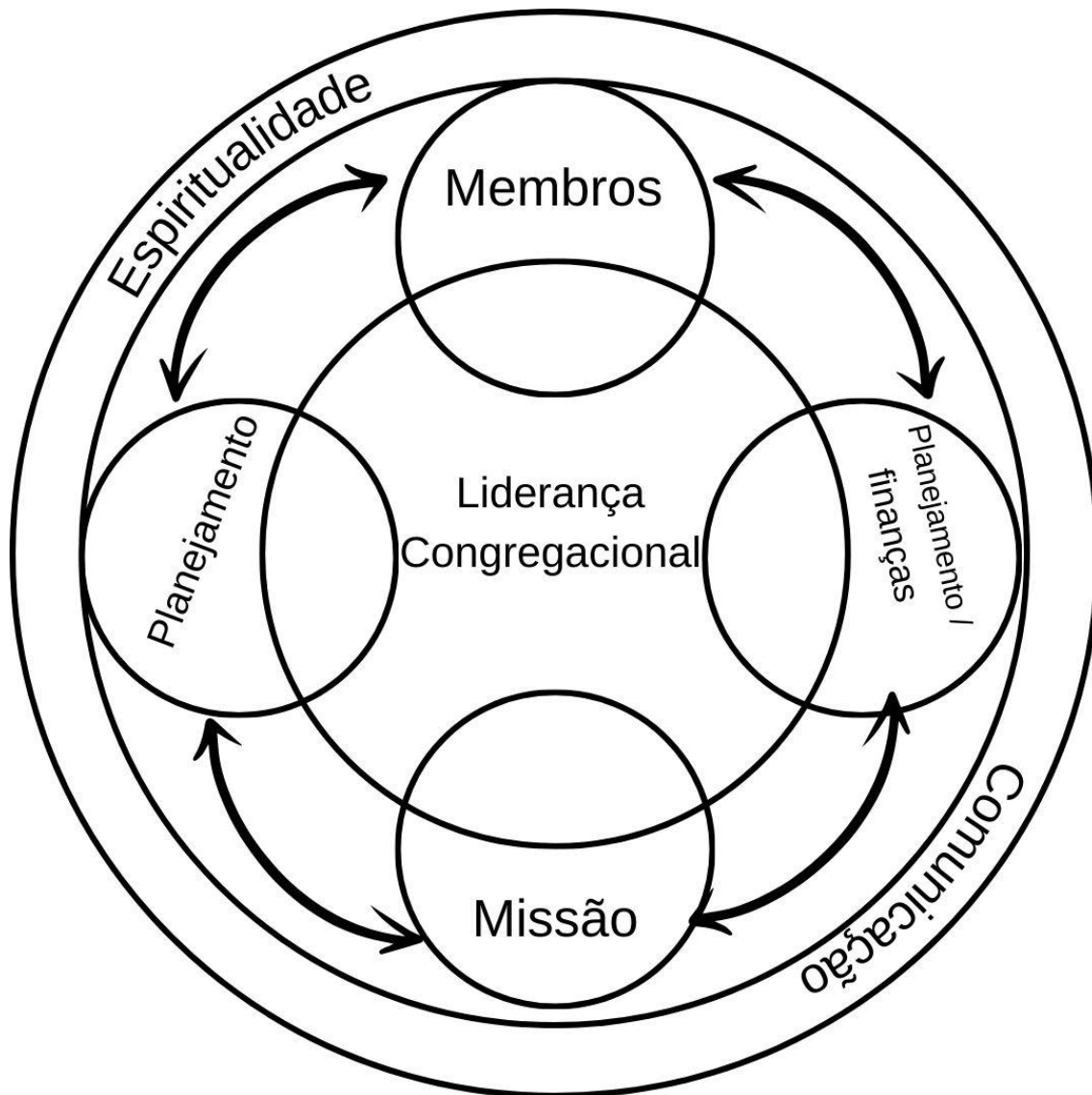
- Função: Trabalhar o desenvolvimento pessoal/liderança das pessoas que compõem as equipes.
- Animar, orientar o planejamento e execução das equipes.
 - Animar a espiritualidade.

Grupo 6 - Jaboticaba

1. Lilian Cristina Pinheiro - Facilitadora
2. Rosimeire Dias Noletto - Secretária
3. M^{te} do Socorro Santos Rosal
4. M^{te} Isa Batista
5. Mariana Barbosa de Souza
6. Neides de Lourdes Aparecida Cabral

***nessa estrutura os EUA e Jamaica teriam suas lideranças e estruturas regionais e trabalhariam de acordo com suas necessidades e definiriam suas prioridades**

Grupo 7



1. Marinêz A. da Silva - Facilitador
2. M^a José Monteiro - Secretaria
3. M^a Guiomar de S. Oliveira
4. Paula Maria Pereira
5. Jaiane Cerqueira dos Santos

MODELO DE GOBERNANZA

1. El modelo de gobernanza está representado por los círculos.
2. El círculo central está formado por las administraciones públicas
3. Los demás círculos que acompañan o están vinculados al círculo central también forman parte del gobierno. Son los organizadores de las áreas de servicio. Cada uno tiene su propia representación.
4. Las sugerencias de nombres en los círculos vinculados al círculo general pueden modificarse (círculos de área de servicio).

5. La espiritualidad y la comunicación forman parte del círculo mayor; con ello se pretende decir que la espiritualidad y la comunicación impregnan todo el tiempo, no sólo el círculo de la Gobernanza, sino todos los círculos del área de servicio.
6. El número de miembros del círculo de Gobernanza es 08.
7. El número de círculos en las áreas de servicio comprende 3 hermanas en cada una y otros 03 miembros laicos, sugeridos y aprobados por el gobierno general.

Grupo 8



Observação: Sonhamos com uma Liderança Circular, inclusiva, colaborativa, aberta, participativa que tem a Centralidade em Cristo e na sua Missão.

1. M^a Helena dos Santos - Facilitadora
2. Aparecida M^a Guimaraes - Secretaria
3. Valdeci Ribeiro da Silva
4. Edir de Freitas Pereira

Pensamos em un liderazgo constituido sentado a la mesa, interactuando con todas las hermanas y compañeros, socios y/u otras congregaciones en el camino que soñamos juntos = todos somos líderes en nuestras pequeñas o muchas, grandes o pequeñas comunidades.

Crear espacios para compartir, esperanza, espiritualidad y fe en una sociedad que quiere vivir bien.

Jamaica - Grupos 1 y 2

Grupo 1

Facilitadora: Odette Haddad

Escribano: Hna. Rose Chang

Miembros:

Helen Rose Yee Sang

Marita Lee

Celia Cools-Lartigue

Chris Tenn

Grupo 2

Facilitadora: Gwen Melhado

Escribano: Hannah Hagarty

Miembros:

Trinita Solnek

Teresita DeSpiza

Grace Yap

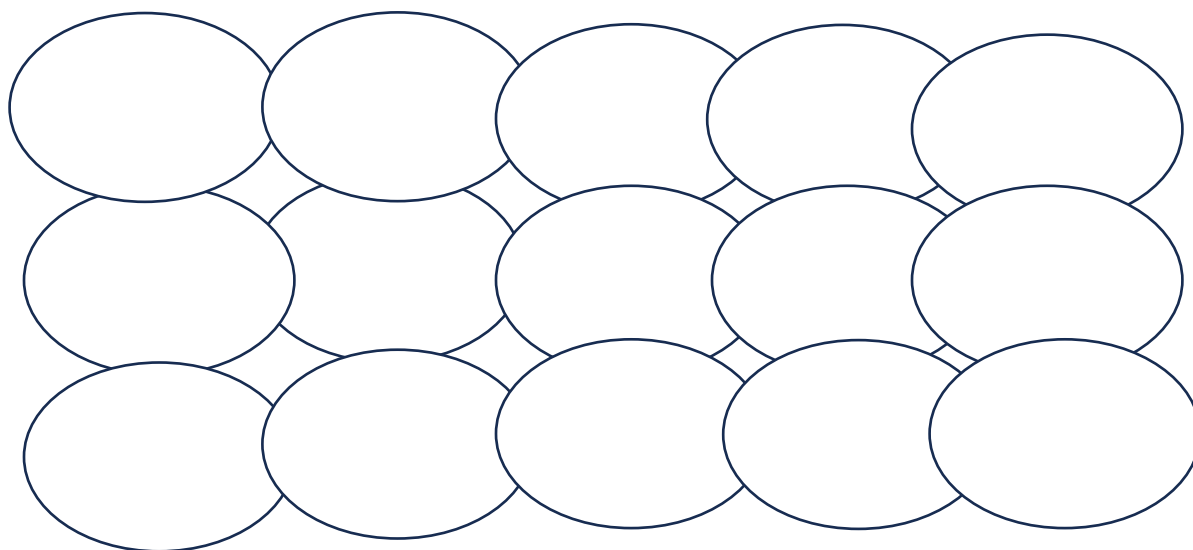
Colleen Chen

Se nos ocurrieron tres posibles formas. Los elementos clave que nos gustaría ver son los siguientes:

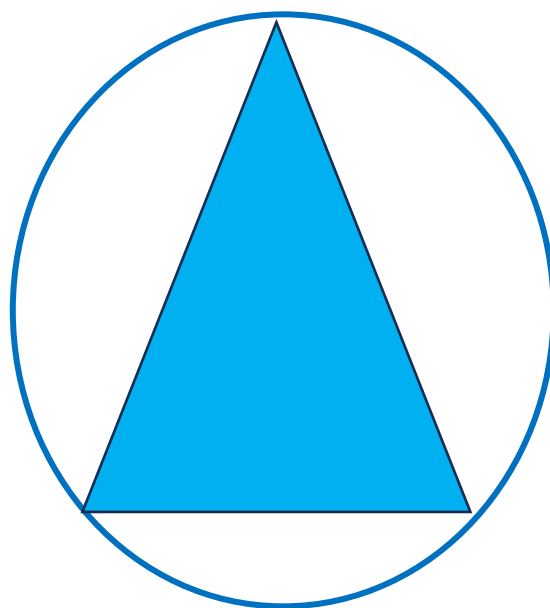
- Olvidar el antiguo modelo de liderazgo
- Centrarse en la construcción de la comunidad según los valores del Evangelio
- Todos implicados en un proceso de relación comunitaria
- En la mesa todos son iguales
- Cada hermana participa en un círculo y cada círculo elige un líder de vez en cuando para reunirse con otros miembros elegidos de otros círculos (Justicia, espiritualidad, etc.).
- Se incluirá a los laicos en los círculos y la asociación
- Debe haber IGUAL representación de todos los países y culturas, y tener en cuenta a los laicos.
- Deseamos un espíritu más unido centrado en alimentar y fortalecer las relaciones en un espíritu de reciprocidad y colaboración.
- Un modo de estrella incluye la vida de liderazgo elegido y la misión, las finanzas y las propiedades, la espiritualidad y un grupo administrativo de laicos
 - Las funciones y responsabilidades se detallarían
 - Los grupos se entrecruzarían. La autonomía estaría implicada hasta ciertos niveles
 - Reuniones e informes, etc.

Wonderings, Preguntas para plantear:

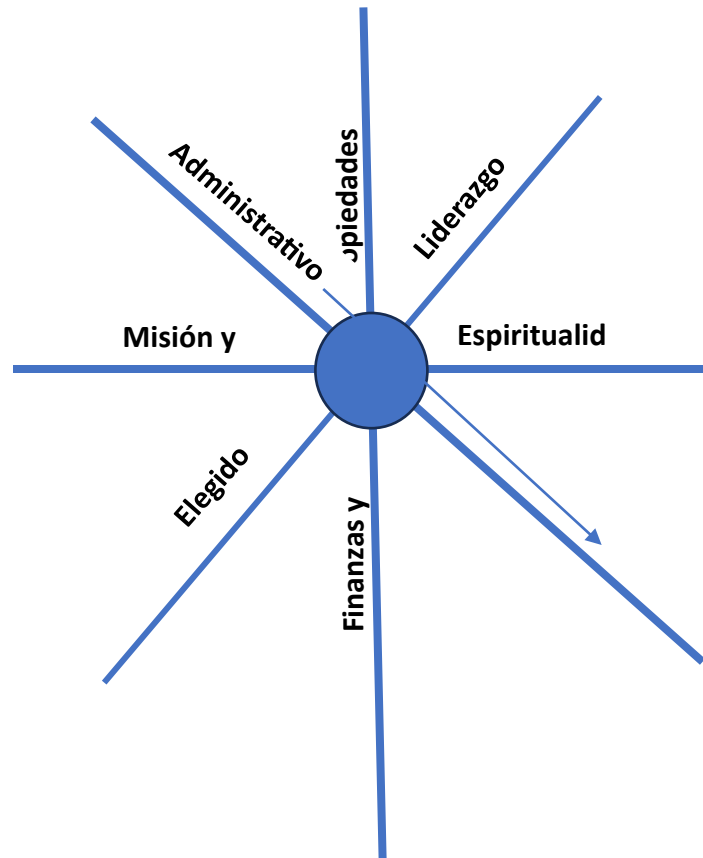
1. ¿Es el modelo de liderazgo lo que hay que arreglar? ¿O son las relaciones las que hay que arreglar?



Modelo nº 1



Modelo nº 2



Modelo nº 3

Un camino de línea para que funcione el liderazgo

(las líneas se utilizan para significar apertura y continuidad...) (El círculo indica que está centrado en Dios)

Caminos

1. Misión y Espiritualidad - para incluir a las Hermanas y a los colaboradores laicos según sea necesario.
2. Finanzas y Propiedades - para incluir Hermanas y socios laicos según sea necesario.
3. Liderazgo electo - miembros con voto
4. Administrativos (laicos) - socios laicos y, en su mayoría, socios laicos con experiencia, etc., que son profesionales y, en menor medida, algunas Hermanas

- Se desarrollaría y esbozaría cada una de las vías en las que las Hermanas y los miembros laicos son socios en la misión.
- Todos los caminos se cruzarían en diferentes momentos con distintos fines, como reuniones para fomentar la colaboración unida, la inclusión y la creación de redes en función del trabajo a realizar.
- Cada vía tendría autonomía para funcionar y tomar decisiones hasta cierto nivel por determinar.
- El liderazgo congregacional sería el "intermediario" entre todos los caminos, mientras que las hermanas se unirían a más de un camino en función de su disponibilidad, interés y capacidad.
- Se elaborarían y establecerían calendarios de reuniones para facilitar las operaciones y otros eventos.
- Las funciones de todos los grupos de liderazgo se desarrollarían, aplicarían y mantendrían en función de las necesidades de la Congregación, con vistas a cambiar las cosas cuando sea necesario.

Grupo nº 1: Avril Chin Fatt, moderadora; Liz Schumacher, escritora,

Presentación como seguimiento del debate "Cambios de deseo en nuestro futuro emergente".

El Grupo nº 1 ha extraído sus ideas de los puntos 8, 9 y 10 y propone las siguientes para su consideración, señalando desde el principio que: **LA COMUNICACIÓN ES CLAVE.**

1. Que haya un grupo de administración separado del liderazgo que maneje todas las tareas administrativas (financieras, corporativas, propiedades con actualizaciones para el liderazgo y la congregación). Este grupo informa a la dirección. Este grupo de estará formado laicos cualificados (y hermanas que lo deseen). (Se trata de descargar el trabajo administrativo de la responsabilidad de la dirección).
2. Que haya grupos locales que se formen para tratar nuestra vida, misión y desarrollo espiritual franciscano, así como para discutir lo que el liderazgo quiera que los grupos locales traten. También se abordará la extensión a otros --- local, geográfica y mundialmente para responder a las necesidades de la humanidad. Estos grupos locales dispondrían de un presupuesto para garantizar el cumplimiento de la misión (para ponentes, retiros, etc., por ejemplo). La responsabilidad y la rendición de cuentas mutuas son aquí un objetivo. El título de estos grupos locales se puede determinar si se llaman grupos de sabiduría o lo que sea. Sugerimos 1 grupo de Florida; otros grupos pueden determinar qué miembros se incluyen en sus respectivos grupos.
3. El siguiente nivel por encima de éste sería un grupo --- se podría elegir un nombre, como grupo asesor o el grupo del "Gabinete de Cocina". Este grupo se formaría partir de la selección de un miembro de cada grupo de "sabiduría" local. Este grupo proporcionaría información, compartiría problemas, lideraría la comunicación y se comunicaría con otros grupos. Posiblemente se reuniría cada dos meses vía zoom.
4. Habría "grupos de interés" a los que las hermanas estarían interesadas en unirse y que se reunirían vía zoom. Incluiría asociadas y asociados en el ministerio. Cada grupo de interés tendría un miembro en el "Gabinete de Cocina". Un ejemplo sería

un "grupo sobre el cambio climático".

5. Habría un grupo encargado de centrarse en nuestras hermanas ancianas, reunirse con ellas, velar por su bienestar y asegurarse de que se las incluye y tienen voz en su cuidado y en la congregación. Un miembro de este grupo sería miembro del "Gabinete de Cocina".

6. Habría un nuevo Consejo de Administración oficial. La Junta incluiría: liderazgo, un Director Financiero y laicos profesionales. El grupo administrativo actuaría de enlace con la Junta.

7. Las áreas de responsabilidad de cada grupo pueden desarrollarse más.

8. Un aspecto importante es que aunque el grupo asesor/gabinete de cocina estaría en comunicación con la dirección, esto no niega la importancia de la comunicación entre la dirección y las hermanas, porque, en efecto, todas las hermanas son en esencia parte de la dirección.

EE.UU./Bolivia Grupo 2

Facilitadora: Dolores O'Brien

Escribano: Pat Shirley

Mientras nuestro grupo reflexionaba sobre el presente, el pasado y el futuro lleno de esperanza para el modelo de liderazgo de nuestra Congregación, sentimos que necesitábamos reconocer la importancia de las reuniones de nuestras Hermanas en la vida de la Congregación. Nuestra experiencia reciente de reuniones de oración, oportunidades para compartir puntos de vista y articular las necesidades que vemos en nuestra vida comunitaria ha sido positiva. Nos hemos acercado más como Hermanas y "Compañeras de viaje", respetando los diversos puntos de vista del grupo, pero apreciando la bondad y la belleza de las mujeres que caminan con nosotras. También reflexionamos sobre las estructuras pasadas que nos permitieron reunirnos en torno a nuestras "Pasiones", enfatizando los Mandatos del Capítulo, los temas de Justicia Social, el medio ambiente, el Programa de Asociados, etc. Nos gustaría ver un modelo que englobe ambas oportunidades. Nos gustaría que el Liderazgo elegido fuera a la vez miembro y recurso en estos grupos, creando relaciones mutuas. Un calendario que nos convoque nos ayudaría a planificar y a seguir comprometidos con este trabajo. Todas y cada una de las voces estarían implicadas en dar forma a nuestra vida comunitaria, nuestra Misión y nuestro Ministerio.

Incorporado a nuestro tiempo juntos habría un proceso sinodal (véase el artículo adjunto). Sería esencial una comunicación clara por parte de los dirigentes. Sería importante separar la administración de la Comunidad del Ministerio y de las necesidades de la Congregación de las Hermanas, dejando tiempo a los líderes elegidos para concentrarse en estas áreas. Sería importante capacitar a nuestros hermanos y hermanas laicos para que asuman más responsabilidades en la Administración. Cuántos grupos -nacionales o internacionales, locales o congregacionales-, el desarrollo de "puntos de contacto" sería el trabajo del primer año después del Capítulo.

Enlace a un breve resumen del Proceso Sinodal

<https://www.loyolapress.com/catholic-resources/scripture-and-tradition/church-leadership/the-synodal-process/>

US/Bolivia GRUPO

Facilitadora, Margaret Foley - Escribano, Jo Streva

Hablamos en general de los Cambios Deseados 1, 2, 3, 4, 5 y 8 como nuestro preferencias.

1 - Círculo de Sabiduría - LIDERAZGO SIN PAREDES

Local - reforzar la responsabilidad entre los grupos de la agrupación, las hermanas del área local;

Regional - invitar a los miembros a formar parte de los consejos, colaborar con los líderes elegidos para planificar reuniones de la congregación y otros eventos, establecer redes con otras comunidades religiosas para compartir necesidades.

Congregacional / Intercultural - ofrecer reuniones en el Ayuntamiento sobre Zoom con todos los miembros; animarse mutuamente a comunicarse con hermanas de diferentes países e intentar aprender otros idiomas; desarrollar más formas de delegar autoridad para compartir la toma de decisiones.

2 - Círculo de Sabiduría - VIDA RELIGIOSA EVANGÉLICA

Una red de hermanas/hermanos/asociados/socios en misión para la oración compartida, retiros, comunidad y oportunidades de co-ministerio

1. Fortalecer los grupos locales mediante el desarrollo de objetivos de responsabilidad personal y comunitaria mutua.

2. 2. Profundizar en el cuidado y la preocupación mutuos de los miembros de las agrupaciones o de las hermanas en las áreas locales mediante la creación de GRUPOS DE CHAT para establecer contactos frecuentes. 3. Ampliar las funciones de liderazgo entre todos los miembros para crear una responsabilidad, colaboración y toma de decisiones colectivas a nivel regional y de la Congregación.

4. Determinar áreas para delegar autoridad del liderazgo a la membresía, es decir, servicio en juntas de hospitales, servicio en juntas de Ministerios Patrocinados, evaluar asuntos médicos, establecer contactos y prácticas de bienestar mutuo, trabajar con el personal de la Congregación/Casa Madre para planear y coordinar eventos.

5. Visitar otras comunidades religiosas locales para compartir conversaciones sobre las necesidades actuales y futuras, y sobre cómo podemos ayudarnos mutuamente.
6. Crear un Círculo de Vida Religiosa Evangélica para hermanas/asociados/asociadas en misión para compartir oración, retiros, comunidad y oportunidades de co-ministerio.

7. Ofrecer reuniones públicas con los líderes y los miembros de toda la Congregación para compartir información y asuntos.

EE.UU./Bolivia Grupo 4

Nuestro enfoque abarca Nuestra vida evangélica en el espíritu de Francisco y Clara

Cada país mantiene un diálogo entre sus miembros, junto con la dirección y viceversa, para abordar sus necesidades específicas o solicitar asesoramiento, ayuda, sugerencias, etc. En EE.UU. nos gustaría desarrollar algo parecido a un grupo de coordinación.

El Foro Abierto de Zoom pretende abordar todos los aspectos de nuestras vidas. Se reúne cada dos meses y dos veces al año como Congregación. Reunirse con más frecuencia si es necesario. Los temas del Foro Zoom pueden ser planificados tanto por los miembros como por el liderazgo o una combinación de ambos.

Los facilitadores de la FSA nos ayudan a ser fieles a las habilidades para centrarnos y profundizar en nuestras conversaciones entre nosotros

A través del diálogo exploraremos las formas en que los dones de las hermanas pueden ser mejor utilizados para el bien de la congregación y al mismo tiempo disminuir la carga de CL?

Los miembros interactúan en grupos/comunidades. Todos los grupos interactúan juntos. Los miembros/CL/Miembros interactúan directamente a través del foro Zoom así como a través del Chat Online. Cuando sea posible celebrar reuniones en persona, estos grupos también interactuarán directamente.

El enfoque reconoce que todos son miembros, incluso los dirigentes elegidos. Las decisiones que afectan a los grupos o a la congregación en su conjunto se presentan primero a los grupos que interactúan para que haya diálogo, participación y aceptación de las decisiones.

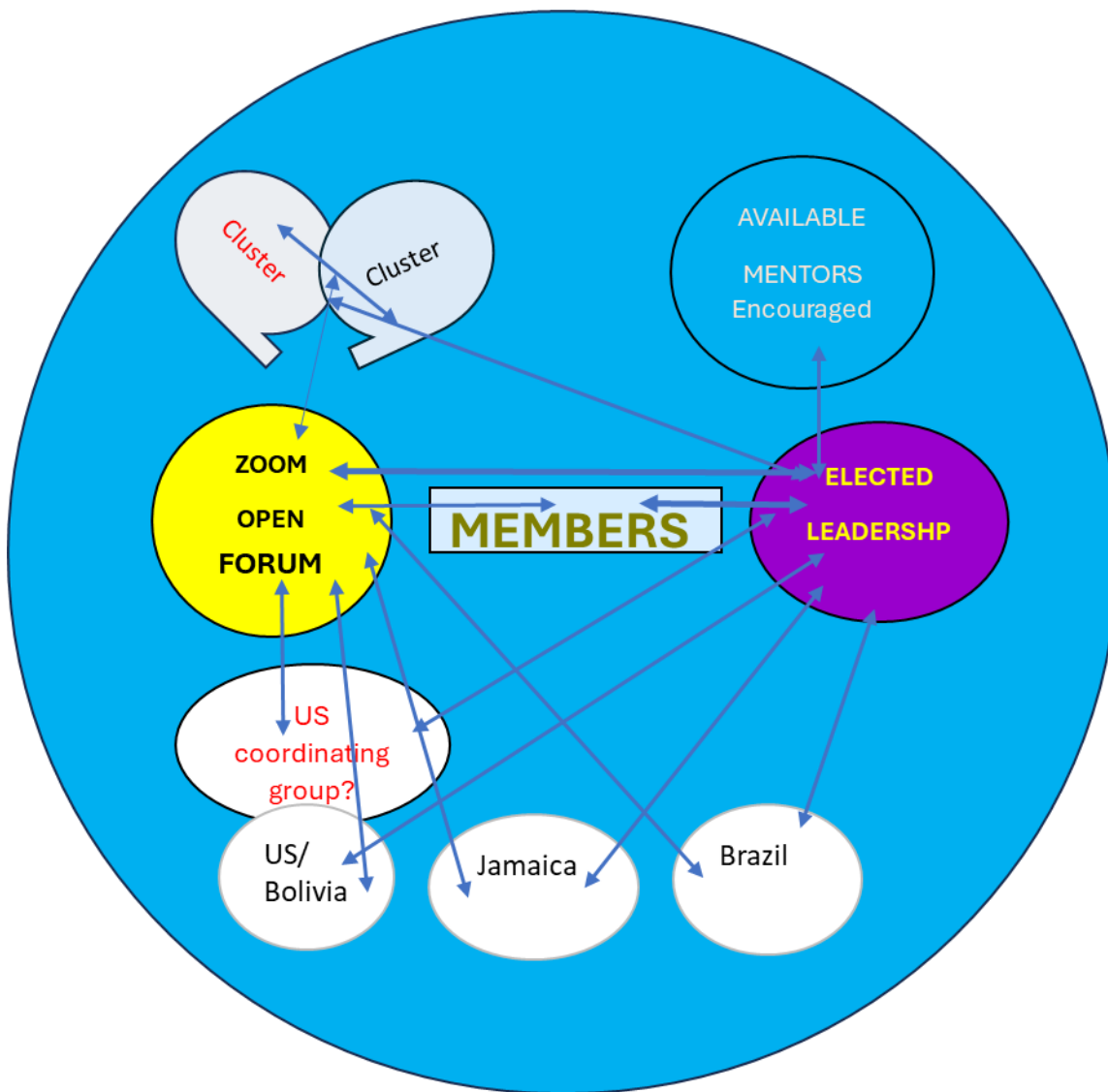
Las hermanas comparten la responsabilidad mutua, la rendición de cuentas, la reciprocidad.

Aunque no en este gráfico en particular, proponemos un chat en línea permanente al que puedan acceder todos: miembros y líderes para compartir información e ideas, esto no excluye otros medios de comunicación, correo electrónico, teléfono,

en persona, etc. Sería útil tener una posibilidad de búsqueda y un botón traductor de google (muy parecido a WhatsApp).

Necesitamos desarrollar procesos educativos para las hermanas que puedan ser nuevas en el liderazgo, así como procesos de investigación y educación para los laicos que puedan asumir funciones en el futuro.

Hay muchos miembros que tal vez podrían servir de mentores para CL o en otras funciones, aprovechando así los dones de todos.



EE.UU./Bolivia Grupo 5

Facilitadora: Helen Roberts

Escribano: Clara Bertero

NUEVOS PARADIGMAS

Nuestro grupo se centró en un equipo inter-activo de dos líderes elegidos (religiosos y laicos) comprometidos con: la mutualidad que enfatiza el valor de la sinodalidad de escuchar, apoyados por socios dentro de la Congregación y más allá que promueven nuestro legado de ministerio, basado en nuestra misión franciscana.

Grupo US/Bolivia: Nueva Inglaterra

Cindy Matthews

Pat Klemm

Reuniones sobre temas concretos con los cargos electos y los afiliados interesados.

Los líderes no electos son invitados o nombrados

Tienen autoridad y responsabilidad en ámbitos como:

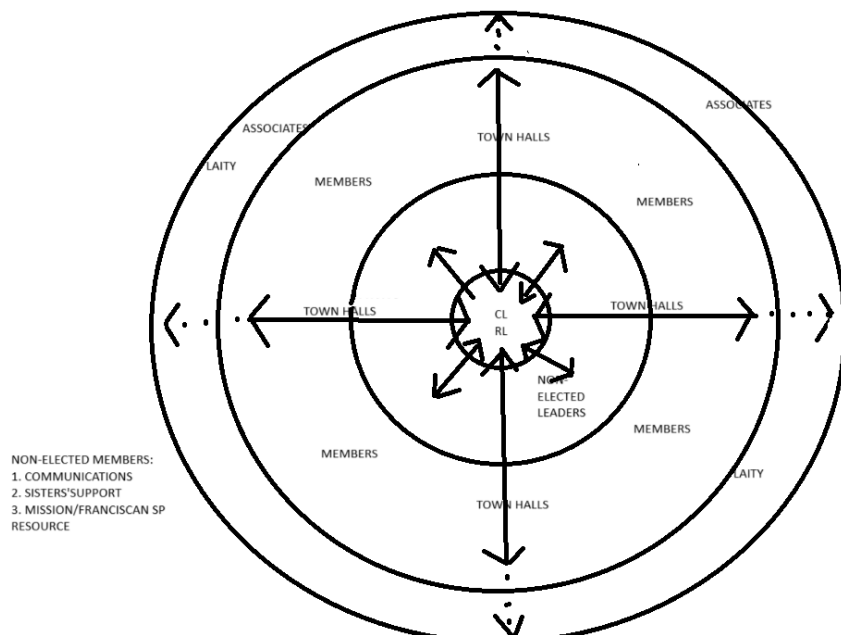
1. comunicación con las hermanas
2. Apoyo a las necesidades de las hermanas
3. Recursos para la misión y la espiritualidad franciscana

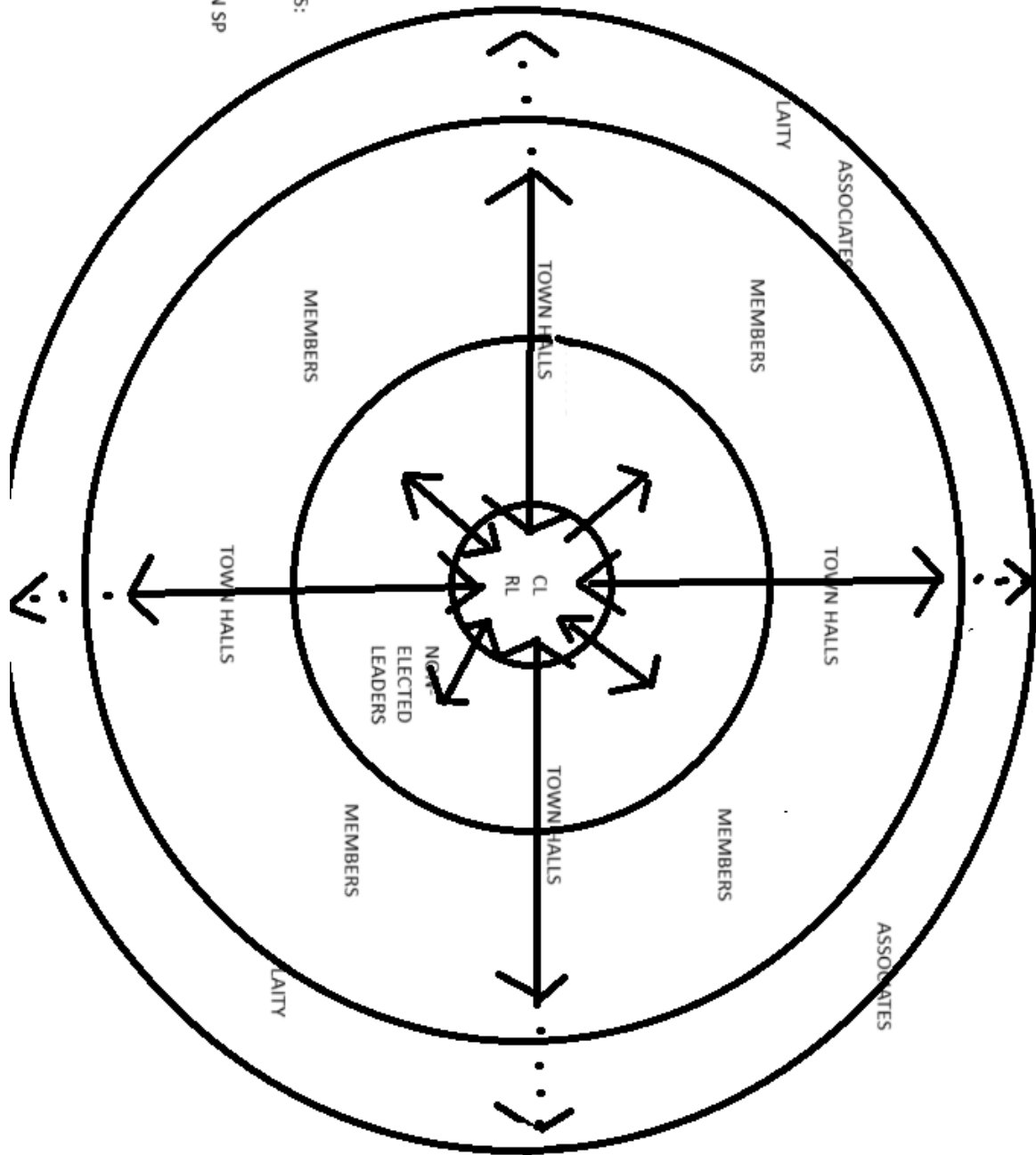
Habrà comunicación entre los líderes no elegidos y CL cuando sea necesario

Los asociados y otros laicos pueden participar en las reuniones del Ayuntamiento con los líderes electos.

CL = Líderes elegidos por la congregación (CL), incluidos los regionales cuando proceda (RL)

Las funciones específicas de CL deben compartirse con los miembros para determinar las cosas que pueden asumir los miembros no elegidos.





- NON-ELECTED MEMBERS:
1. COMMUNICATIONS
 2. SISTERS'SUPPORT
 3. MISSION/FRANCISCAN SP RESOURCE

Grupo 9

Lucy Cardet
Michele Dolyk

Buscamos líderes compasivos y capaces de tender puentes entre culturas.

También queremos líderes que se tomen el tiempo de educar y desarrollar una transición para otros entiendan su cultura

Mantener nuestra fidelidad a nuestra Misión y Carisma

Creemos que el nuevo liderazgo sanará las rupturas, reparará la confianza y nutrirá nuestras relaciones para dar lugar a la sanación y la integridad que garanticen los elementos de transformación a los miembros.

Facilitadora: Margaret Magee

Escribano: Barbara B

Trabajo del sábado 11 de enero de 2025 por la mañana

Respuesta a los cambios deseados en nuestro futuro emergente:

Elegimos #1,2,3 para leer: Un profundo sentido de propósito y pertenencia a través de la responsabilidad mutua, la corresponsabilidad y la participación activa de todos como una Congregación Franciscana, fortaleciendo al mismo tiempo las asociaciones entre nosotros, con otros religiosos y religiosas.

hombres y mujeres, y laicos.

Explicación del diagrama: Elegimos #1,2,3 para comenzar con el enfoque en nuestra vida y misión (vida comunitaria) central en nuestro diagrama. El liderazgo no existe para sí mismo; está al servicio de la comunidad. La comunidad existe por sí misma porque es trinitaria.

Por eso creemos que la comunidad debe ser el punto de partida y ayudar a explorar y definir el liderazgo necesario. Tenemos muchos círculos que se entrecruzan y solapan, asegurando y posibilitando la inclusividad.

Los Círculos de Misión incluyen:

En el diagrama donde dice **Hermanas y Asociados** en el único Círculo de Misión, creemos que las hermanas y los asociados no están limitados a este círculo, pueden estar y participar en cualquiera de los otros Círculos de Misión. Este círculo en particular señala cómo pueden comprometerse las hermanas y los asociados.

La administración puede ser un término genérico que incluya aspectos como las finanzas, las propiedades, las inversiones, las necesidades futuras y la viabilidad. Estamos de acuerdo en que es necesario un Director Financiero.

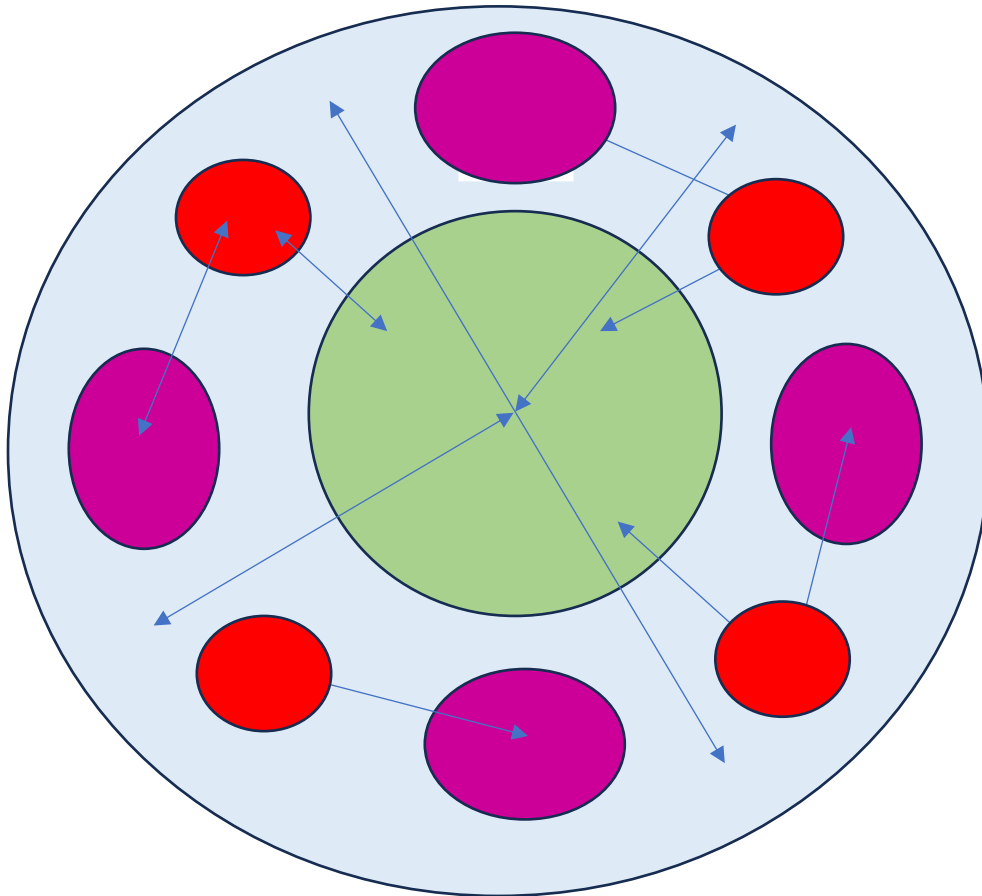
Salón del sótano
Margaret McGee
Barbara Batoviak

Círculos de Misión



Un sentido más profundo de propósito y pertenencia a través de la responsabilidad mutua, la corresponsabilidad y la participación activa de todos como una congregación franciscana, fortaleciendo al mismo tiempo las asociaciones entre nosotros, otros religiosos, religiosas y laicos.

US/Bolivia Grupo Casa Madre 10



Círculo azul - Afiliación total

Círculo Verde - Liderazgo electo

Círculo rojo - Grupo de trabajo no electo (compuesto por 2 o más) para trabajar en un asunto concreto designado por la dirección electa.

Círculo morado - Grupo(s) de grupos para ayudar al Grupo(s) del círculo rojo en caso necesario

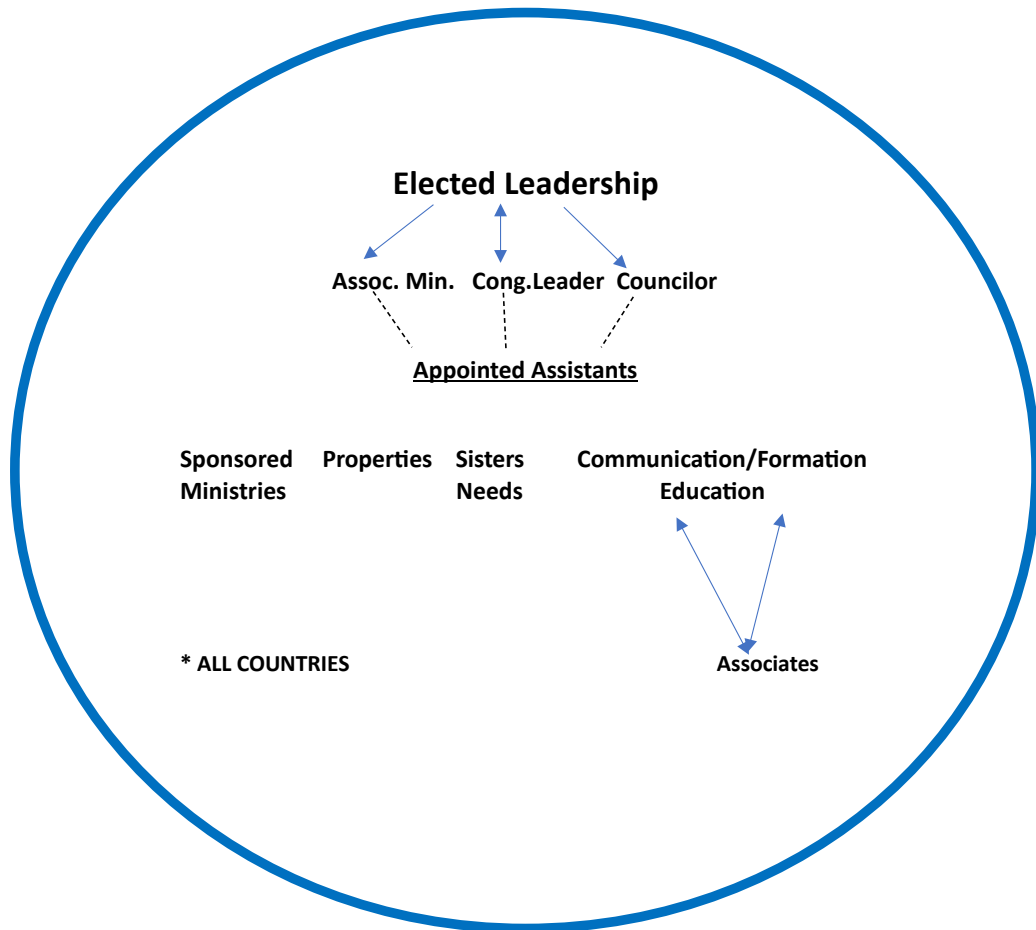
Puede haber cualquier número de "Grupos Rojos" según lo exija la necesidad (presenciales, virtuales, híbridos), compuestos por una diversidad de Hermanas y/u otros colaboradores (también Asociados).

Los grupos temáticos pueden reformarse para

*El término socios era/es para incluir a los Asociados

Todo el concepto consiste en tener un flujo continuo de información relevante hacia y desde el CL y los miembros: clara, concisa, concreta (información: investigada, vetada reflexionar antes de difundirla. La voz de las Hermanas debe ser escuchada. Los grupos pueden necesitar nombres

Motherhouse Group 10-D



Afiliación total

Dirigentes electos - 3 canónicos

Hermanas designadas (12) con aportaciones de miembros elegidos proporcionalmente; por ejemplo, US-6, JA-2, BR-4

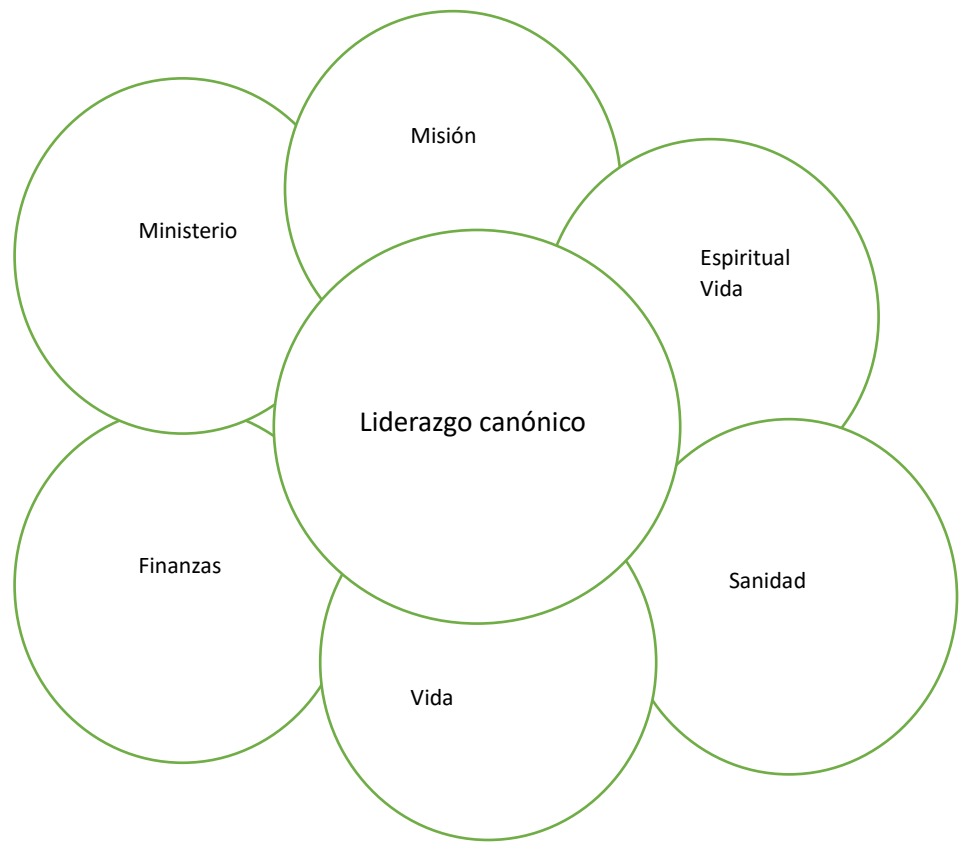
Se reúnen 3 veces al año con las Hermanas/Asociadas en áreas geográficas (TBA) con agenda determinada por CL

Algunas responsabilidades

- ✓ Juntas de Ministerios Patrocinados
- ✓ Coordinar conjuntos
- ✓ Formación permanente
- ✓ Necesidades sanitarias de las Hermanas, cuando se solicite
- ✓ Integración con clusters

Clusters - reformatear

US/Bolivia Casa Madre
Facilitadora: Judith Terrameo



Misión: Ministerio y misión con los socios

Finanzas: Inversiones, fundaciones, personal general

Vida espiritual: El trabajo del alma, personal y comunitario

Vida comunitaria: Reconciliación, profundizar en el sentido de propósito y pertenencia, sanar las relaciones

Sanidad: Coordinador